

**INSTRUCTION SHEET  
FOR  
PULSATOR® PLUS STROBE LIGHTS**

**SAFETY MESSAGE TO INSTALLERS AND USERS**

People's lives depend on your safe installation of our products. It is important to read, understand and follow all instructions shipped with the products. In addition, listed below are some other important safety instructions and precautions you should follow:

- To properly install this light: you must have a good understanding of automotive electrical procedures and systems, along with proficiency in the installation and use of safety warning equipment.
- When drilling into a vehicle structure, be sure that both sides of the surface are clear of anything that could be damaged.
- In order for the light to function properly, a separate ground connection must be made. If practical, it should be connected to the negative battery terminal. At a minimum, it may be attached to a solid metal body or chassis part that will provide an effective ground path as long as the light system is to be used.
- Locate light control so the VEHICLE and CONTROL can be operated safely under all driving conditions.
- Do not attempt to activate or deactivate light control while driving in a hazardous situation.
- You should frequently inspect the light to ensure that it is operating properly and that it is securely attached to the vehicle.
- File these instructions in a safe place and refer to them when maintaining and/or reinstalling the product.

Failure to follow all safety precautions and instructions may result in property damage, serious injury, or death to you or others.

**I. UNPACKING.**

After unpacking the unit, examine it for damage that may have occurred in transit. If the equipment has been damaged, do not attempt to install or operate it, file a claim immediately with the carrier stating the extent of the damage. Carefully check all envelopes, shipping labels and tags before removing or destroying them.

**II. KIT CONTENTS LIST.**

Qty.	Description
1	Grommet
3	Lockwasher, #10 Int. tooth
2	Screw, #6-32 x 1/4", Pan Hd.
3	Nut, #10-32, Hex
2	Terminal, Ring, #6
2	Lockwasher, #6 Int. tooth
3	Screw, #10-32 x 1-3/4"
3	Screw, #10-32 x 3/4"

**III. INSTALLATION.**

**WARNING**

When installing equipment inside air bag equipped vehicles, the installer **MUST** ensure that the equipment is installed **ONLY** in areas recommended by the vehicle manufacturer.

Failure to observe this warning will reduce the effectiveness of the air bag, damage the air bag, or potentially damage or dislodge the equipment, causing serious injury or death to you or others.

- Determine the strobe light mounting location.
- Before proceeding, plan all wiring and cable routing.
- Using the base of the light as a template, scribe mounting hole locations on the mounting surface. Scribe a wire routing hole location on the mounting surface through the gasket. Orient the drain slot to minimize its exposure to wind driven rain and moisture.

**CAUTION**

To avoid damage when drilling, ensure that both sides of mounting surface are clear of any parts or wires.

Also, when drilling any holes, ensure that holes are drilled only through sheet metal and not through upholstery.

- Drill three 0.203" holes at the scribed mounting hole locations. Drill a 0.31" hole at the scribed wire routing hole location. Remove all burrs and sharp edges.
- Install the supplied grommet in the wire routing hole.

Route the red and black wires through the rubber gasket and through the supplied grommet in the mounting surface. Terminate the red and black wires with the supplied #6 ring terminals. Connect the wires to the light base using the 6-32 x 1/4" screws and lockwashers (see figure 1). Ensure that the screws are tightened completely before mounting the light.

Connect the red wire to one terminal of a user-supplied switch with a current handling capacity of at least five amperes. Connect the black wire to the vehicle chassis as close as practical to the light. Connect the remaining switch terminal to the vehicle battery with user-supplied wire. Install a user-supplied in-line fuseholder as close as practical to the battery. Install a five ampere fuse in the fuseholder.

**NOTE**

Polarity **MUST** be observed for proper operation. The red wire connects to positive and the black wire connects to negative. If the connections are reversed, the light will not function.

Use 18-gauge wire for runs under 20-feet. For wire runs over 20-feet, consult local electrical codes.

Ensure that the vehicle's supply voltage is within the voltage rating specified on the strobe light.

Install the unit on the mounting surface using the supplied #10-32 screws, lockwashers, and nuts. Test the light for proper operation.

**WARNING**

Because vehicle roof construction and driving conditions vary, Federal does not recommend driving a vehicle with a magnetically mounted warning light installed. The light could fly off the vehicle causing injury or damage. Repair of damage incurred because of ignoring this warning shall be the sole responsibility of the user.

Holding power of magnetic mounting systems is dependent upon surface finish, surface flatness, and thickness of the steel mounting surface. Therefore, to promote proper magnetic mounting:

- Mounting surface and magnets must be kept clean, dry, and free of foreign particles that prevent good surface contact.
- Ensure that mounting surface is flat.
- Magnet mounting system should not be used on vehicles with vinyl tops.
- To prevent sliding of light assembly on mounting surface, quick acceleration and hard stops should be avoided.
- If the light is to be held directly to the roof by the magnet, ensure that the power cable is not under the magnet.

**IV. MAINTENANCE.**

**WARNING**

High voltage generated by the light's power supply may cause property damage, serious injury or death to you or others. Ensure that power to light is disconnected and wait at least 5 minutes before working on the light.

As strobe lights are used, the flash tubes begin to darken, causing the light output to decrease. This darkening is characteristic of flash tubes. Also, as flash tubes age, they may have a tendency to misfire (not fire periodically).

After extended operation, occasionally check for flash tube degradation. Should the flash tube misfire, have a noticeable decrease in light output or glow continuously—it should be replaced.

To replace the flash tube, proceed as follows:

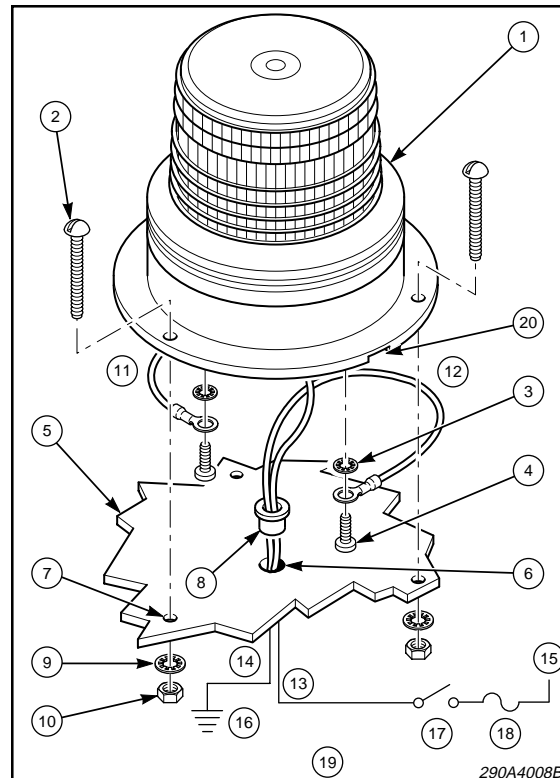
- Disconnect power.
- Unscrew the lens and remove from the base.
- Remove and retain the screw which secures the flash tube assembly to the base.

**CAUTION**

Service life of strobe tube will be shortened if glass portion is touched. If glass has been handled, clean carefully with a grease solvent.

Grasp the flash tube by its printed circuit board and pull it off of the pins, using a gentle "rocking" motion. See figure 2. Install a new flash tube. Secure the flash tube assembly to the base using the previously removed screw. Ensure that the O-ring seal rests flat on the base (see figure 2) and reassemble the light.

Reconnect power and test the light for proper operation.

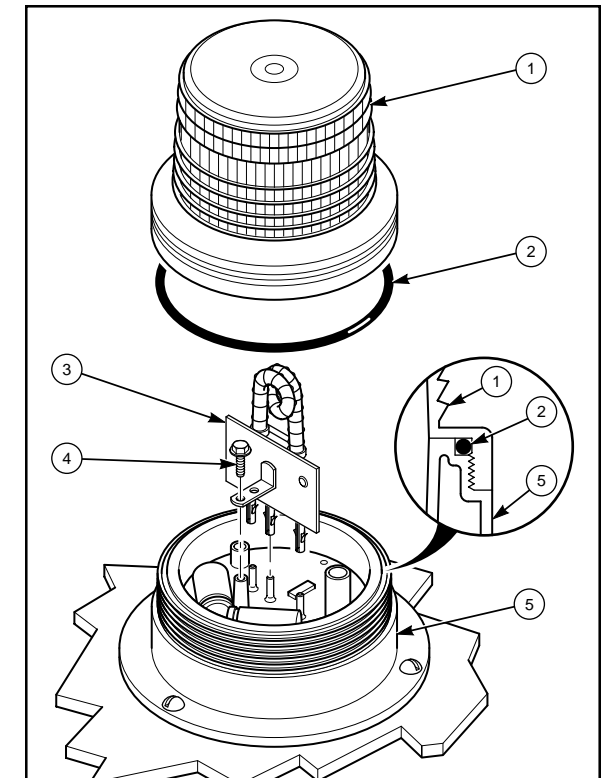


LEGEND	LEYENDA
1. PULSATOR® PLUS STROBE ASSEMBLY	1. CONJUNTO ESTROBOSCOPICO PULSATOR® PLUS
2. #10-32 X 1-3/4" PAN HEAD SCREWS (3)	2. TORNILLOS DE CABEZA PLANA #10-32 X 1-3/4" (3)
3. #6 INTERNAL TOOTH LOCKWASHERS (2)	3. ARANDELAS (2) CON DIENTE INTERIOR #6
4. #6-32 X 1/4" PHILLIPS HEAD PAN SCREWS (2)	4. TORNILLOS DE CABEZA PLANA PHILLIPS #6-32 X 1/4" (2)
5. MOUNTING SURFACE	5. SUPERFICIE DE MONTAJE
6. DRILL A 0.31" DIAMETER HOLE INTO MOUNTING SURFACE.	6. PERFORE UN ORIFICIO DE 0.31" DE DIAMETRO EN LA SUPERFICIE DE MONTAJE.
7. DRILL 0.203" DIAMETER HOLES (3)	7. PERFORE ORIFICIOS DE 0.203" DE DIAMETRO (3)
8. GROMMET	8. OJAL DE PROTECCION
9. #10 INTERNAL TOOTH LOCKWASHERS (3)	9. ARANDELAS DE SEGURIDAD #10 CON DIENTE INTERIOR (3)
10. #10-32 HEX NUTS (3)	10. TUERCAS HEXAGONALES #10-32 (3)
11. RED (+)	11. ROJO (+)
12. BLACK (-)	12. NEGRO (-)
13. RED	13. ROJO
14. BLACK	14. NEGRO
15. (+) TO POWER SOURCE	15. A LA FUENTE DE ALIMENTACION (+)
16. (-) TO GROUND	16. A TIERRA (-)
17. SWITCH	17. INTERRUPTOR
18. 5-AMPERE FUSE	18. FUSIBLE DE 5 AMPERIOS
19. NOTE: SWITCH AND FUSE ARE USER-SUPPLIED.	19. NOTA: EL INTERRUPTOR Y EL FUSIBLE SON SUMINISTRADOS POR EL USUARIO.
20. DRAIN SLOT	20. RANURA DE DRENAJE

LÉGENDE
1. ENSEMBLE STROBOSCOPIQUE PULSATOR® PLUS
2. VIS (3) À TÊTE PLATE, n° 10-32 X 1-3/4 po
3. RONDELLES-FREIN (2) n° 6, À DENTS INTERNES
4. VIS (2) À TÊTE PLATE CRUCIFORME, n° 6-32 X 1/4 po
5. SURFACE DE MONTAGE
6. PERCEMENT D'UN TROU DE 0,31 po DE DIAMÈTRE DANS LA SURFACE DE MONTAGE
7. PERCEMENT DE TROUS (3) DE 0,203 po DE DIAMÈTRE
8. PASSE-CÂBLE
9. RONDELLES-FREIN (3) n° 10, À DENTS INTERNES
10. ÉCROUS HEXAGONAUX (3) n° 10-32
11. ROUGE (+)
12. NOIR (-)
13. ROUGE
14. NOIR
15. (+) VERS LA SOURCE D'ALIMENTATION ÉLECTRIQUE
16. (-) VERS LA TERRE
17. COMMUTATEUR
18. FUSIBLE DE 5 AMPÈRES
19. REMARQUE : LE COMMUTATEUR ET LE FUSIBLE SONT FOURNIS PAR L'UTILISATEUR.
20. RIGOLE D'ÉCOULEMENT

Figure 1./ Figura 1./ Figure 1.



LEGEND	LEYENDA
1. LENS	1. LENTE
2. O-RING	2. ANILLO O
3. FLASH TUBE ASSEMBLY	3. CONJUNTO DEL TUBO DE DESTELLOS
4. FLASH TUBE SCREW	4. TORNILLOS DEL TUBO DE DESTELLOS
5. BASE	5. BASE

LÉGENDE
1. LENTILLE
2. JOINT TORIQUE
3. ENSEMBLE DU TUBE À ÉCLAT
4. VIS DU TUBE À ÉCLAT
5. BASE

Figure 2./ Figura 2./ Figure 2.

## HOJA DE INSTRUCCIONES PARA LUCES ESTROBOSCOPICAS PULSATOR® PLUS

### AVISO SOBRE SEGURIDAD PARA INSTALADORES Y USUARIOS

La vida de muchas personas depende de una buena insta-lación de nuestros productos. Es importante que lea, entienda y siga todas las instrucciones incluidas con los productos. Asimismo, a continuación señalamos algunas precauciones y normas de segu-ridad importantes que deberá seguir al realizar la instalación:

- Para instalar debidamente este juego de luces; usted deberá estar familiarizado con proce-dimientos y sistemas eléctrico-automotrices, y contar con experiencia en la instalación y uso de equipos de protección y advertencia.

- Al perforar el armazón del vehículo, revise ambos lados de la superficie a fin de asegurarse de que no haya ningún objeto que pudiera dañarse.

- A fin de que las luces funcionen correctamente, debe realizarse una conexión a tierra por sepa-rado. Si resulta práctico, deberán conectarse al terminal negativo de la batería. Las luces deberán sujetarse, por lo menos, a un armazón de metal sólido o a una pieza del chasis que proporcione una vía a tierra efectiva mientras el sistema de luces esté en funcionamiento.

- Ubique el control de las luces de modo que pueda manejar sin peligro tanto el VEHICULO como el CONTROL de las luces, en cualquier situación de manejo.

- No intente activar o desactivar el control de las luces mientras se encuentre manejando en condiciones peligrosas.

- Deberá inspeccionar las luces de forma habitual para garantizar que funcionen correctamente y se encuentren debidamente sujetas al vehículo.

- Archive estas instrucciones en un lugar seguro y consúltelas cada vez que dé mantenimiento o vuelva a instalar el juego de luces.

De no tomar estas precauciones ni seguir estas instrucciones pueden ocasionarse daños materiales, lesiones graves o ponerse en peligro su vida y la de los demás.

### I. DESEMPAQUE.

Después de desempacar la unidad, inspeccione si han ocurrido daños durante el envío. Si la unidad ha sufrido daños, no intente instalarla o ponerla en funcionamiento; entable una reclamación inmediatamente con el transportista, e indique la importancia de estos. Verifique cuidadosamente todos los sobres, etiquetas de envío y marbetes antes de removerlos o destruirlos.

### II. LISTA DEL CONTENIDO DEL JUEGO.

Cant.	Descripción
1	Ojal de protección
3	Arandela de seguridad #10 con diente interior
2	Tornillo de cabeza plana #6-32 x 1/4"
3	Tuerca hexagonal #10-32
2	Terminal de anillo #6
2	Arandela de seguridad #6 con diente interior
3	Tornillo #10-32 x 1-3/4"
3	Tornillo #10-32 x 3/4"

### III. INSTALACION.

#### ADVERTENCIA

Durante la instalación de equipo dentro de vehículos equipados con bolsas de aire, el instalador DEBE asegurarse de instalar el equipo ÚNICAMENTE en áreas recomendadas por el fabricante del vehículo.

El no tomar estas precauciones reducirá la eficacia de la bolsa de aire, dañará la bolsa de aire o posiblemente dañará o desprenderá el equipo, causando lesiones graves o la muerte a usted u otros.

A. Determine la ubicación de montaje de la luz estroboscópica.

B. Antes de proceder, planifique todo el cableado y enrutamiento de cables.

C. Utilizando la base de las luces en calidad de plantilla, marque sobre la superficie de montaje los puntos de perforación. Marque además en la superficie de montaje un punto de perforación (orificio de

enrutamiento del cable) a través de la empaquetadura. Ubique la ranura de drenaje de manera que quede protegida contra la exposición a la lluvia y la humedad generadas por el viento.

#### ATENCION

A fin de evitar averías al perforar, asegúrese de que no haya piezas ni cables en ninguno de los lados de la superficie de montaje.

Asimismo, al perforar orificios asegúrese de que estos atraviesen únicamente la chapa metálica y no lleguen al tapizado del vehículo.

D. Perfore tres orificios de 0.203" en las posiciones de perforación marcadas previamente. Perfore un orificio (de enrutamiento del cable) de 0.31" en la posición de perforación marcada previamente. Elimine todas las protuberancias y bordes afilados de los orificios.

E. Instale el ojal de protección en el orificio de enru-tamiento del cable.

F. Pase los cables rojo y negro de modo que atraviesen la empaquetadura de caucho y el ojal de protección incluido ubicado en la superficie de montaje. Conecte los cables rojo y negro con los terminales de anillo #6 incluidos. Conecte los cables a la base de las luces mediante los tornillos de 6-32 x 1/4" y las arandelas de seguridad (véase la figura 1). Asegúrese de apretar los tornillos completamente antes de montar las luces.

G. Conecte el cable rojo a un terminal de un interruptor, suministrado por el usuario, con capacidad para manejar al menos cinco amperios. Conecte el cable negro al armazón del vehículo tan cerca como sea posible de las luces. Conecte el terminal de interruptor restante a la batería del vehículo mediante un cable suministrado por el usuario. Instale un portafusible en serie, suministrado por el usuario, tan cerca como sea posible de la batería. Instale un fusible de cinco amperios en el portafusible.

### NOTA

Para un funcionamiento correcto, se DEBE observar la polaridad. El cable rojo conecta con el terminal positivo y el cable negro conecta con el terminal negativo. Si las conexiones se realizan a la inversa, las luces no funcionarán.

Use cable de calibre 18 para recorridos de menos de 6 metros. Para recorridos en exceso de 6 metros, consulte los códigos eléctricos locales.

Asegúrese de que el voltaje de suministro del vehículo se encuentre dentro de la clasificación de voltaje indicada en la luz estroboscópica.

H. Instale la unidad en la superficie de montaje mediante los tornillos #10-32, arandelas de seguridad y tuercas incluidas. Pruebe la luz para verificar que funciona correctamente.

### ADVERTENCIA

De acuerdo con el reglamento federal, debido a los diversos diseños del techo de los vehículos y las variadas condiciones de manejo, no se recomienda conducir un vehículo que cuente con una luz de advertencia instalada mediante imanes. La luz podría salir disparada del vehículo ocasionando lesiones o daños materiales. Los trabajos de reparación en los que se incurra por no haber respetado esta advertencia serán enteramente responsabilidad del usuario.

La potencia de sujeción de los sistemas de instalación mediante imanes depende del acabado de la superficie de acero de montaje, de lo liso que ésta sea así como de su espesor. Por tanto, para que el montaje mediante imanes sea adecuado:

- La superficie y los imanes de montaje deberán mantenerse limpios, secos y sin partículas extrañas que impidan un buen contacto entre ambos.

- Asegúrese de que la superficie de montaje sea lisa.

- El sistema de montaje mediante imanes no deberá utilizarse en vehículos con superficies de vinilo.

- Deberá procurar no acelerar ni frenar bruscamente para evitar que el conjunto de luces se deslice sobre la superficie de montaje.

- Asegúrese de que el cable de alimentación no quede debajo del imán si la luz ha de sujetarse directamente al techo del vehículo por medio de imanes.

#### IV. MANTENIMIENTO.

#### ADVERTENCIA

La corriente de alto voltaje que la alimentación de energía de la lámpara genera puede causar daño o pér-didas materiales, lesiones graves o la muerte a usted o a otros. Asegúrese de que la alimentación de la lámpara esté desconectada y espere al menos 5 minutos antes de proceder con la instalación de las luces.

El uso de las luces estroboscópicas hace que los tubos de destellos comiencen a oscurecerse ocasionando a la vez que la inten-sidad de la luz disminuya. Este oscurecimiento es típico de los tubos de destellos. Además, con el tiempo, los tubos de destellos pueden tender a fallar (no funcionan periódicamente).

Después de un período de operación extenso, inspeccione ocasionalmente el tubo de destellos luminosos para verificar si se ha desgastado. El tubo se debe reemplazar si falla, si la intensidad de la luz disminuye notablemente, si brilla continuamente o si se oscurece excesivamente.

Para reemplazar el tubo de destellos, siga los pasos a continuación:

A. Desconecte la alimentación.

B. Destornille la lente y extraígala de la base.

C. Retire y conserve el tornillo que fija el conjunto del tubo de destellos a la base.

### ATENCION

La vida útil de la bombilla disminuirá si se toca la superficie de vidrio. Si toca la superficie de vidrio, límpiela cuidadosamente con un disolvente de grasa.

D. Sujete el tubo de destellos por la placa de circuito impreso y desconéctelo de los terminales, usando un movimiento de “mecer” suave. Véase la figura 2. Instale un tubo de destellos nuevo. Fije el conjunto del tubo de destellos a la base usando el tornillo retirado anteriormente. Asegúrese de que el sello de anillo O descanse horizontalmente en la base (véase la figura 2) y vuelva a montar la luz.

E. Vuelva a conectar la alimentación de energía y pruebe la luz para verificar que funciona correctamente.

## MANUEL D’INSTRUCCIONES POUR LAMPES STROBOSCOPIQUES PULSATOR® PLUS

### CONSIGNES DE SÉCURITÉ DESTINÉES AUX INSTALLATEURS ET AUX UTILISATEURS

L’installation appropriée de nos produits peut éventuellement sauver des vies. Il est donc important que vous preniez connais-sance, que vous compreniez, et que vous suiviez les instructions fournies avec ces produits. De plus, nous vous prions de prendre certaines précautions et de respecter les consignes de sécurité suivantes :

- Afin d’installer ce kit correctement, vous devez avoir une bonne connaissance des procédures et des systèmes électriques d’une voiture, ainsi qu’une connaissance approfondie de l’installation et de l’utilisation de dispositifs de sécurité.

- Lorsque vous percez des trous dans un véhicule, assurez-vous que les deux côtés de la carrosserie ne comportent rien pouvant être endommagé.

- Afin que le signal lumineux fonctionne correc-tement, vous devez effectuer une mise à la terre séparée. Théoriquement, le câble de mise à la terre doit être connecté à la borne négative de la batterie, mais si c’est impossible, connectez-le à un trajet de mise à la terre approprié tant que le système d’éclairage est utilisé, tel qu’à un morceau de métal solide ou à une partie du châssis.

- Déterminez un emplacement adéquat pour installer la commande d’éclairage, afin de pouvoir CONDUIRE VOTRE VÉHICULE et ACTIONNER LA COMMANDE en toute sécurité quelques soient les conditions de circulation.

- N’essayez pas d’activer ou de désactiver la commande d’éclairage si les conditions de conduite sont dangereuses.

- Vérifiez souvent si le signal lumineux fonctionne correctement et s’il est bien fixé au véhicule.

- Rangez ces instructions dans un endroit sûr et consultez-les lors de l’entretien et/ou de la réinstallation du dispositif.

Le non-respect de ces consignes peut entraîner des dommages au matériel ou des blessures graves, voire mortelles.

### I. DÉBALLAGE.

Après avoir déballé l’unité, inspectez la pour vérifier qu’aucun dommage n’est survenu lors du transport. Si l’unité a été endommagée, déposez immédiatement une réclamation auprès du transporteur en précisant l’étendue des dommages. Vérifiez avec soin toutes les enveloppes, les étiquettes d’expédition et autres étiquettes avant de les enlever ou de les détruire. Assurez-vous que les pièces indiquées sur la liste du contenu du kit sont bien dans l’emballage.

### II. CONTENU DU KIT À OUTILS.

Qté	Description
1	Passe-câble
3	Rondelle-frein, n° 10, dents internes
2	Vis, n° 6-32 x 1/4 po, tête plate
3	Écrou, n° 10-32, hexagonal
2	Cosse, anneau, n° 6
2	Rondelle-frein, n° 6, dents internes
3	Vis, n° 10-32 x 1-3/4 po
3	Vis, n° 10-32 x 3/4 po

#### III. INSTALLATION.

##### AVERTISSEMENT

Lorsqu’il installe un équipement à l’intérieur d’un véhicule équipé de sacs gonflables, l’installateur DOIT vérifier que l’équipement est installé UNIQUEMENT dans les zones recommandées par le constructeur du véhicule.

À défaut d’observer cet avertissement, l’efficacité du sac gonflable pourra être réduite, le sac gonflable pourra être endommagé ou bien l’équipement pourra être endommagé ou déplacé, ce qui peut entraîner des blessures graves ou le décès de l’utilisateur ou d’autres personnes.

A. Déterminez l’emplacement de montage de la lampe stroboscopique.

B. Avant de continuer, prévoyez le trajet de tous les fils et câbles électriques.

C. Servez-vous de la base de la lampe comme gabarit et marquez l’emplacement des trous de montage sur la surface de montage. Tracez la circonférence du trou de passage des câbles, à travers le joint, sur la surface de montage. Orientez la rigole d’écoulement de façon à minimiser son exposition à la pluie poussée par le vent et à l’humidité.

### ATTENTION

Pour éviter tout dommage pendant le perçage, vérifiez que les deux côtés de la surface de montage sont dégagés de toute pièce ou fil électrique.

En général, lorsqu’on doit percer des trous, il faut s’assurer que ces derniers sont percés à travers la tôle et non pas seulement à travers la garniture intérieure.

D. Percez trois trous de 0,203 po aux emplacements de montage marqués au crayon. Percez un trou de 0,31 po pour le trou de passage des câbles. Enlevez toutes les ébarbures et adoucissez toutes les arêtes tranchantes.

E. Installez le passe-câble fourni avec le kit dans le trou de passage des câbles.

F. Faites passer les fils rouge et noir à travers le joint en caoutchouc et le passe-câble pour traverser la surface de montage. Fixez les cosses à anneaux n° 6, également fournies, aux extré-mités des fils rouge et noir. Connectez les fils à la base de la lampe à l’aide des vis de 6-32 x 1/4 po et des rondelles-frein (voir figure 1). Vérifiez que les vis sont bien serrées avant de monter la lampe.

G. Raccordez le fil rouge à l’une des bornes d’un commu-tateur fourni par l’utilisateur et pouvant supporter le passage d’un courant d’au moins cinq ampères. Raccordez le fil noir au châssis du véhicule, à un point aussi proche que possible de la lampe. Connectez la borne libre du commutateur à la batterie du véhicule au moyen d’un fil électrique fourni par l’utilisateur. Installez un porte-fusible en ligne, fourni par l’utilisateur, aussi près que possible de la batterie. Installez un fusible de cinq ampères dans le porte-fusible.

#### REMARQUE

Pour que le fonctionnement soit correct, il FAUT res-pecter la polarité. Le fil rouge se connecte au positif et le fil noir au négatif. La lampe ne fonctionnera pas si les connexions sont inversées.

Pour les longueurs de câble inférieures à 6 mètres (20 pieds), utilisez du fil électrique de diamètre de calibre 18. Pour les câbles de longueur supérieure à 6 mètres (20 pieds), consultez les codes électriques locaux.

Assurez-vous que la tension fournie par le véhicule se trouve dans la plage des tensions nominales spécifiées sur la lampe stroboscopique.

H. Installez l’unité sur la surface de montage à l’aide des vis n° 10-32, des rondelles-frein et des écrous fournis dans le kit. Essayez la lampe pour vérifier son bon fonctionnement.

### AVERTISSEMENT

Étant donné la diversité des méthodes de fabrication des toits de voitures et des conditions de conduite, les institutions fédérales vous déconseillent de conduire un véhicule équipé d’avertisseurs lumineux fixés de façon magnétique. L’avertisseur lumineux peut être éjecté du véhicule et causer des blessures ou des dommages dont la réparation sera à la charge de l’utilisateur.

La résistance à l’arrachement des systèmes de montage magnétiques dépend du fini superficiel, de la planéité, ainsi que de l’épaisseur de l’acier de la surface de montage. Afin que le montage magnétique soit efficace, il faut donc que :

- la surface de montage et les aimants soient propres, secs et sans particules extérieures pouvant empêcher un contact adéquat,

- la surface de montage soit plate,

- le système de montage magnétique ne soit pas utilisé sur des véhicules dont le toit est en vinyle.

- Afin d’empêcher que l’assemblage lumineux ne glisse de la surface de montage, évitez les accélérations et les arrêts brutaux.

- Si le voyant est fixé au toit directement par un aimant, assurez-vous que le câble d’alimentation ne se trouve pas au dessous de l’aimant.

### IV. ENTRETIEN.

##### AVERTISSEMENT

Les hautes tensions générées par le bloc d’alimentation électrique de la lampe peuvent causer des dommages matériels et des blessures graves, voire même le décès de l’utilisateur et d’autres personnes. Vérifiez que l’alimentation électrique de la lampe est coupée et attendez au moins cinq minutes avant d’effectuer un travail sur la lampe.

Lorsque les lampes stroboscopiques deviennent usées, les tubes à éclat se noircissent, diminuant l’intensité lumineuse de la lampe. Ce noircissement est caractéristique des tubes à éclat, de même que leur tendance aux ratés d’allumage (défaut d’allumage de temps à autre).

Après une longue durée d’utilisation, vérifiez de temps à autre l’état des tubes à éclat. Si le tube a des ratés ou si l’intensité lumineuse est notablement diminuée, ou si le tube émet une lueur de façon continue — il faut le remplacer.

Pour remplacer le tube à éclat, procédez comme suit :

A. Coupez l’alimentation électrique.

B. Dévissez le dôme à facettes et séparez-le de la base.

C. Retirez la vis de retenue qui fixe l’ensemble du tube à éclat à la base, et mettez-la de côté.

##### ATTENTION

Les traces de doigts sur la partie en verre raccour-cissent la durée de service du tube stroboscopique. Nettoyez le verre avec soin à l’aide d’un solvant dégraisseur pour éliminer toute trace de doigts.

D. Saisissez le tube à éclat par sa carte de circuits imprimés et débranchez-le en faisant sortir les fiches par un mouvement d’oscillation délicat. Voir figure 2. Installez un tube à éclat neuf. Fixez l’ensemble du tube sur la base avec la vis qui avait été mise de côté. Vérifiez que le joint annulaire repose à plat sur la base (voir figure 2) et remontez la lampe.

E. Rétablissez l’alimentation électrique et essayez la lampe pour vérifier son bon fonctionnement.