

Modèles 141ST-12 et 141ST-24

Lumineux Electraflash®

pour usage intérieure et extérieure

256810 FR Rev G3 0323

Garantie limitée : La garantie limitée de ce produit peut être consultée sur le site www.fedsig.com/SSG-Warranty.

MESSAGES DE SÉCURITÉ À L'ATTENTION DE L'INSTALLATEUR ET DE L'UTILISATEUR

Bien suivre toutes les instructions fournies avec ce produit. Cet appareil doit être installé par un électricien qualifié qui connaît parfaitement le Code national de l'électricité et/ou le Code canadien de l'électricité, et suivra les directives du CNE et/ou du CCE, ainsi que des codes locaux. Cet appareil doit être considéré comme faisant partie du système d'avertissement et non comme le système lui-même.

Le choix du lieu d'installation, les commandes et le passage des câbles doivent s'effectuer sous la direction de l'ingénieur des installations et de l'ingénieur de la sécurité. De plus, d'autres précautions et instructions importantes relatives à la sécurité et à observer figurent dans la liste ci-dessous :

- Bien lire et comprendre toutes les instructions avant d'installer ou d'utiliser cet équipement.
- Ne pas connecter ce dispositif au système lorsque ce dernier est sous tension.
- Ne jamais modifier cette lumière d'aucune façon. La sécurité pourrait être compromise par des ouvertures supplémentaires ou des modifications faites à cette lumière.
- Après l'installation, tester le système lumineux pour s'assurer de son bon fonctionnement.
- Établir une procédure de vérification régulière de l'activation et du bon fonctionnement du système lumineux.
- Ne pas utiliser comme appareil de signal d'alarme mode public visuel.

Le non-respect de toutes les précautions et instructions de sécurité peut provoquer des dommages à la propriété, des blessures graves voire la mort.

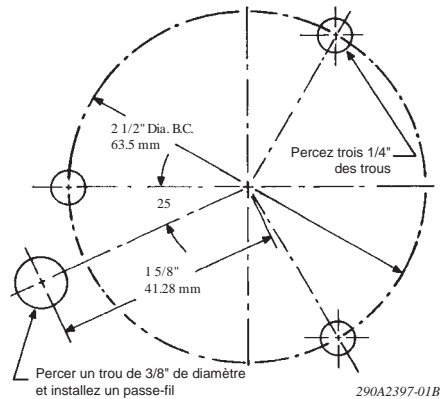
Montage de la lumière

Cette lampe est destinée à être utilisée à l'intérieur ou à l'extérieur. Si elle est utilisée à l'extérieur, elle DOIT être montée en position verticale.

Pour monter la lampe :

1. En utilisant la figure 1 comme guide, localisez trois trous de 1/4" et un trou de 3/8" à l'emplacement de montage.

Figure 1 Guide de perçage



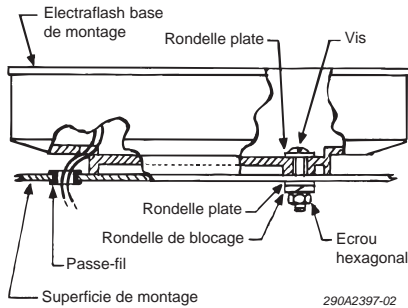
AVERTISSEMENT

PRÉCAUTIONS DE PERÇAGE : Lorsque vous percez des trous dans une partie QUELCONQUE d'un véhicule, assurez-vous que les deux côtés de la surface de montage sont dégagés de pièces qui pourraient être endommagées, comme des tubes de frein, des tubes de carburant, du câblage électrique ou autres pièces critiques.

2. Percez trois trous de 1/4" et 1 trou de 3/8" aux endroits appropriés dans la surface de montage.
3. Installez un passage de fil (fourni par l'utilisateur) dans le trou de 3/8".
4. Retirez les deux vis situées au bord inférieur du dôme. Gardez ces vis.
5. Retirez la lentille de la lampe.

6. Attachez la lampe à la surface de montage avec les vis (fournies par l'utilisateur) comme indiqué en Figure 2

Figure 2 Montage



7. Assurez-vous que toutes les vis sont serrées.
8. Faites passer les câbles d'alimentation à travers le passe-câble précédemment installé et dans la lampe.
9. Effectuez les connexions électriques comme décrit dans la section suivante.

Câblage de la lumière

⚠ AVERTISSEMENT

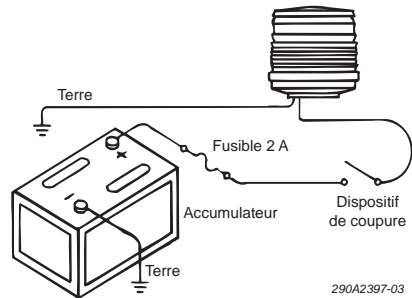
RISQUE DE DÉCHARGE ÉLECTRIQUE : Pour éviter les décharges électriques, ne pas brancher ou débrancher les fils lorsque l'appareil est sous tension.

N'utilisez que du fil de 14 à 18 AWG pour les connexions d'alimentation. Ne dénudez pas plus de 1/4" d'isolation du fil aux deux bouts des câbles d'alimentation

Pour brancher l'alimentation :

1. Connectez les câbles d'alimentation aux bornes du connecteur à 2 positions en insérant les extrémités dégagées du fil dans le connecteur aussi loin que possible. Assurez-vous que l'isolation du câble d'alimentation est à ras du connecteur. Si du fil torsadé est utilisé, assurez-vous qu'il n'y a pas de fils libres en dehors de la prise du connecteur qui puissent toucher le câble adjacent et causer un court-circuit. La polarité doit être respectée lorsqu'on fait des connexions d'alimentation. Connectez un des câbles à un dispositif d'actionnement. Le câble d'alimentation restant DOIT être connecté à une bonne terre. Voir figure 3.

Figure 3 Câblage



2. Pour protéger le système électrique, installez un porte-fusible en ligne (fourniture utilisateur) aussi près que possible de la batterie. Installez un fusible de 2A dans le porte-fusible.
3. Remettez la lentille extérieur en position. Réinstallez les deux vis extérieures de la lentille et mettez la tension pour vérifier que le fonctionnement est correct.

Entretien de la lumière

MESSAGES DE SÉCURITÉ DESTINÉS AU PERSONNEL

D'ENTRETIEN ⚠ : Les précautions et instructions de sécurité à suivre sont listées ci-dessous :

- Bien lire et comprendre toutes les instructions avant d'utiliser ce système.
- L'entretien du système lumineux doit s'effectuer lorsque l'alimentation est coupée.
- L'entretien doit être exécuté par un électricien formé qui connaît bien les codes nationaux et locaux du pays d'utilisation.
- La plaque signalétique NE DOIT PAS être masquée, car elle comporte des avertissements et d'autres données importantes pour le personnel d'entretien. Si le boîtier extérieur est peint, veiller à ce que la plaque signalétique reste lisible.
- Après avoir effectué l'entretien, tester le système lumineux pour s'assurer du bon fonctionnement de la lumière.

Le non-respect de toutes les précautions et instructions de sécurité peut provoquer des dommages à la propriété, des blessures graves voire la mort.

Remplacement du tube stroboscopique

⚠ AVERTISSEMENT

RISQUE DE CHOC électrique : Le stroboscope et le système de lumière DHI génère des tensions élevées. Débrancher l'alimentation et attendre 5 minutes avant d'ouvrir l'unité. Le non-respect de cette mise en garde peut provoquer des blessures graves ou la mort.

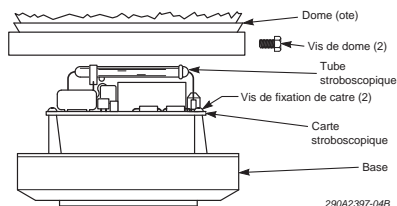
⚠ ATTENTION

MANIPULER LES LAMPES STROBOSCOPIQUES AVEC SOIN : Les lampes stroboscopiques deviennent assez chauds pour vous brûler. Le toujours laisser ces lampes refroidir avant de les manipuler. Les lampes stroboscopiques sont également pressurisées et, en cas de bris, des éclats de verre peuvent être projetés. Le non-respect de cette mise en garde peut provoquer des blessures.

Pour remplacer le tube stroboscopique :

1. Déconnectez l'alimentation du circuit électrique.
2. Attendez 5 minutes avant de retirer la lentille. Retirez les deux vis extérieures de la lentille dans la base.
3. Retirez soigneusement le tube claqué; le mieux est de lever les deux côtés en même temps. Voir Figure 4.

Figure 1 Remplacement du tube stroboscopique

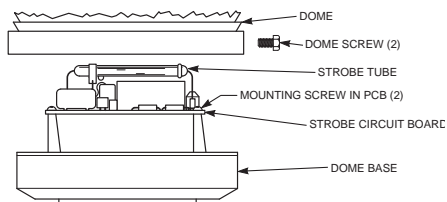


AVIS

NE PAS TOUCHER LA LAMPE À MAINS NUES : Des dépôts d'huile sur la portion en verre de la lampe stroboscopique peut causer une fêlure de la lampe lors de son utilisation. En cas de doute quant à la manipulation du verre avec ou sans gants, nettoyez le verre à l'aide d'un chiffon doux et de l'alcool isopropylique.

4. Remettez en place le nouveau tube en s'assurant que les trois broches entrent dans les connecteurs de la carte. Appliquez une pression lentement sur les extrémités du tube, de préférence sur les câbles extérieurs lorsqu'on insère un nouveau tube.

5. Remettez en place la lentille extérieure, réinstallez les deux vis extérieures de la lentille et mettez la tension pour vérifier le fonctionnement.



6. Retirez soigneusement le tube claqué; le mieux est de lever les deux côtés en même temps.

Nettoyage de l'appareil

Pour conserver une émission lumineuse maximale, il faut nettoyer l'appareil périodiquement. Utiliser uniquement des agents nettoyants non-abrasifs et doux.

Maintenance et service

Assistance technique : Contactez notre équipe d'assistance technique au +1 708-587-3587 ou signalsupport@fedsig.com.

Service de réparation : Une autorisation de retour est requise. Contactez votre distributeur agréé ou l'assistance clientèle de Federal Signal. Les produits défectueux sous garantie seront réparés ou remplacés à la discrétion de Federal Signal.

Retours de produits : Les retours nécessitent une autorisation de Federal Signal. Contactez votre distributeur agréé pour plus d'informations sur notre politique de retour ou pour demander un retour.

Commande de pièces de rechange

Consultez la fiche technique du produit en ligne pour une liste mise à jour des pièces de rechange. Si le produit nécessite une pièce qui n'est pas disponible à l'achat, votre appareil doit être réparé ou remplacé.

Tableau 1 Remplacement parts

Description	N° de pièce
Tube	K149128A
Ensemble de carte de tube, 12V	K2001201A
Ensemble de carte de tube, 24V	K2001201A-01
Dôme Fresnel, ambre	K8263079A
Dôme Fresnel, bleu	K8263079A-01
Dôme Fresnel, rouge	K8263079A-02
Dôme Fresnel, vert	K8263079A-03



2645 Federal Signal Drive, University Park, Illinois 60484

Traductions supplémentaires disponibles sur signaling.fedsig.com

Traducciones adicionales disponibles en signaling.fedsig.com

Support client 1-800-344-4634+1-708-534-4756, iordersup@fedsig.com

Support technique 1-800-755-7621+1-708-587-3587, signalsupport@fedsig.com

signaling.fedsig.com

