



FEDERAL SIGNAL
Safety and Security Systems

Model LHWB Mounting Kit for Hazardous Locations



Installation Instructions

2562539B
REV. B2 1119
Printed in U.S.A.

français.....page 11
español.....página 21

Limited Warranty

This product is subject to and covered by a limited warranty, a copy of which can be found at www.fedsig.com/SSG-Warranty. A copy of this limited warranty can also be obtained by written request to Federal Signal Corporation, 2645 Federal Signal Drive, University Park, IL 60484, email to info@fedsig.com or call +1 708-534-3400.

This limited warranty is in lieu of all other warranties, express or implied, contractual or statutory, including, but not limited to the warranty of merchantability, warranty of fitness for a particular purpose and any warranty against failure of its essential purpose.



FEDERAL SIGNAL
Safety and Security Systems

2645 Federal Signal Drive
University Park, Illinois 60484-3167

www.fedsig.com

Customer Support 800-344-4634 • +1 708 534-3400

Technical Support 800-524-3021 • +1 708 534-3400

Contents

Safety Messages to Installers	5
Unpacking the Product	6
Overview of the Mounting Kit.....	6
Certification.....	6
Mounting the Light	8
Getting Technical Assistance or Repair Service	9

Figure

Figure 1 Exploded view	7
-------------------------------------	----------

Table

Table 1 Parts in exploded view	7
---	----------

Safety Messages to Installers

WARNING

It is important to follow all instructions shipped with this product. This device is to be installed by trained personnel who is thoroughly familiar with the country electric codes and will follow these guidelines as well as local codes.

The selection of mounting location for the device, its controls and the routing of the wiring is to be accomplished under the direction of the facilities engineer and the safety engineer. In addition, listed below are some other important safety instructions and precautions you should follow:

- Read and understand all instructions before installing or operating this equipment.
- Disconnect device from the power supply before any installation or maintenance is performed.
- Do not open enclosure when hazardous atmosphere is present.
- Review the Certification section to determine whether the device can be used safely in the intended area.
- After installation, test the unit to ensure that it is operating properly.
- After testing is complete, provide a copy of this instruction sheet to all operating personnel.
- Establish a procedure to routinely check the light installation for integrity and proper operation.
- The product nameplate, which may contain cautionary or other information of importance to maintenance personnel, should not be obscured in any way.

Failure to follow all safety precautions and instructions may result in property damage, serious injury, or death.

Unpacking the Product

After unpacking the product, examine it for damage that may have occurred in transit. If the beacon has been damaged, do not attempt to install or operate it. File a claim immediately with the carrier, stating the extent of the damage. Carefully check all envelopes, shipping labels, and tags before removing or discarding them. If any parts are missing, please call Federal Signal Customer Support at 708-534-4756 or 877-289-3246. Disposal of all shipping materials must be carried out in accordance with national and local codes and standards.

Overview of the Mounting Kit

The Model LHWB mounting kit enables you to install Federal Signal pipe-mount strobe and warning lights to a wall or other vertical surface. The kit is supplied with a surface-mount weather-proof box. The light can be mounted either dome up or dome down.

Certification

This equipment is suitable for use in Class I Division 2 Groups A, B, C and D; Class II Division 2 Groups F and G; Class III or non-hazardous locations. When used in hazardous locations, use with approved Federal Signal visual signal appliance models: 224XST, 225X, 225XL, 191XL, 225XST, 225XST-I, 151XST, 154XST, FB2LEDX, 371LEDX or 371DST.

⚠ WARNING

If the LHWB is mounted to one of the visual signal appliances specified above, the entire assembled device is suitable only for Class 1, Division 2, Groups A, B, C, and D & Class II, Div. 2, Groups F and G, Hazardous Locations.

If the LHWB is mounted to one of the visual signal appliances specified above, the entire assembled device is not suitable for marine use.

Figure 1 Exploded view

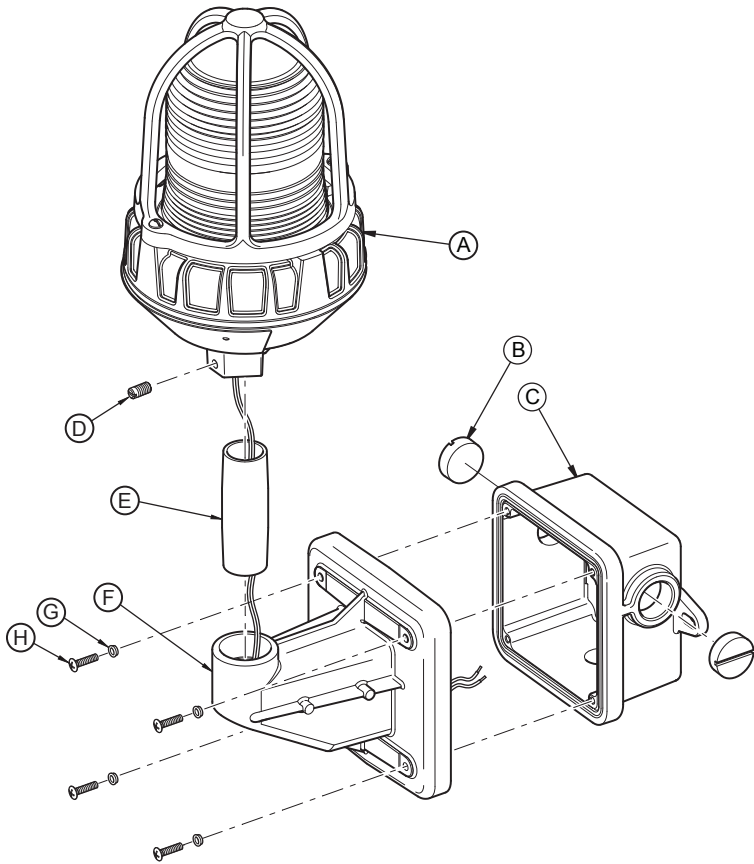


Table 1 Parts in exploded view

Item	Description
A	Light (not provided)
B	Conduit plugs (3)
C	Weather-proof back box
D	Set-screw, if equipped (not provided)
E	3/4" NPT x 3 conduit nipple
F	Cast wall bracket
G	Nylon screw collars (4)
H	#8-32 mounting screws

Mounting the Light

⚠ WARNING

SHOCK HAZARD – Do not connect this unit to the system while the power is on.

⚠ WARNING

EXPLOSION HAZARD – Do not disconnect wiring while the circuit is live or unless the area is known to be free of ignitable concentrations. Substitution of any components may impair suitability for Class I, Division 2 & Class II, Division 2 Hazardous Locations.

To mount the light:

1. Check the parts received against the kit contents list to ensure that the mounting kit is complete. See Table 1 on page 7.
2. Using the back box as a template, mark the location of the mounting holes on the desired mounting surface. Drill holes and attach the back box to the mounting surface with user-supplied hardware capable of supporting the weight of the bracket and light.
3. Attach the back box to the conduit system and allow 6 inches of supply wire inside the box for the light hook-up. Plug all unused entries with the supplied metal close-up plugs. Do not over tighten the plugs or the head may strip.
4. For 3/4-inch NPT pipe mount lights, feed the lead wires from the light through the 3-inch long conduit nipple and thread nipple into the light until secure. Tighten the set screw on the light to secure it to the conduit nipple.
5. For 1/2-inch NPT or 1-inch NPT pipe mount lights, use accessory kit K2881358. This kit includes proper conduit nipples and reducer bushings for these applications.
6. Feed the supply wires through the entry on the wall bracket and thread nipple into bracket until it is secure.

7. Make wiring connections inside the back box following the instructions provided with the light. Follow the appropriate instructions depending on if the light is an AC or DC Model. If a hardcopy instruction manual is not available, it can be found online at www.federal-signal-indust.com. A ground screw is provided inside the back-box to terminate earth wires.
8. Attach the light/bracket assembly to the back box using the four supplied #8-32 screws with nylon screw collars. Tighten to the screws to approximately 15 in-lb to ensure proper gasket compression.
9. Apply power and test the installation for proper operation.

Getting Technical Assistance or Repair Service

The Federal Signal factory provides technical assistance with any problems that cannot be handled locally. Any unit returned to federal Signal for service, inspection, or repair must be accompanied by a return Material authorization (RMA). Obtain an RMA from a local distributor or manufacturer's representative. Please provide a brief explanation of the service requested or the nature of the malfunction.

For technical support and service, please visit:

<https://www.fedsig.com/Technical-Support>

<https://www.fedsig.com/Service-Centers>



FEDERAL SIGNAL
Systèmes de sûreté et de sécurité

Support de montage du modèle LHWB pour endroit dangereux



Instructions d'installation

2562539B
REV. B2 1119
Imprimé aux États-Unis

Garantie limitée

Le présent produit est sujet à une garantie limitée et est couvert par celle-ci. Vous pouvez obtenir une copie de cette dernière sur le site www.fedsig.com/SSG-Warranty. Vous pouvez également obtenir une copie de la présente garantie limitée en envoyant une demande écrite à Federal Signal Corporation, 2645 Federal Signal Drive, University Park, IL 60484, en envoyant un e-mail à info@fedsig.com ou en appelant le +1 708-534-3400.

La présente garantie limitée remplace toutes les autres garanties, explicites ou implicites, contractuelles ou légales, y compris, mais sans se limiter à la garantie de qualité marchande, la garantie d'habitabilité à une fin particulière et toute garantie contre une défaillance de sa finalité essentielle.



FEDERAL SIGNAL

Systèmes de sûreté et de sécurité

2645 Federal Signal Drive
University Park, Illinois 60484

www.fedsig.com

Service client : 800-344-4634 • +1 708 534-3400

Support technique : 800-524-3021 • +1 708 534-3400

Contenu

Messages de sécurité destinés aux installateurs	15
Déballage du produit.....	16
Aperçu du modèle LWHB.....	16
Certification.....	16
Montage de la lumière.....	18
Obtention un support technique et un service.....	19

Figure

Figure 1 Vue éclatée.....	17
----------------------------------	-----------

Table

Tableau 1 Pièces en vue éclatée	17
--	-----------

Messages de sécurité destinés aux installateurs

▲AVERTISSEMENT

Bien suivre toutes les instructions fournies avec ce produit. Cet appareil doit être installé par du personnel qualifié qui connaît parfaitement le Code national de l'électricité et suivra ces directives ainsi que tous les codes locaux.

La détermination d'un emplacement pour le montage de l'appareil, ses commandes et l'acheminement du câblage doivent être exécutés sous la direction de l'ingénieur des installations et de l'ingénieur de la sécurité. De plus, d'autres précautions et instructions importantes relatives à la sécurité et à observer figurent dans la liste ci-dessous :

- Bien lire et comprendre toutes les instructions avant d'installer ou d'utiliser cet équipement.
- Débrancher l'appareil de la source d'alimentation avant toute installation ou tout entretien.
- Ne pas ouvrir le boîtier dans un emplacement dangereux.
- Lire la section Certification pour déterminer si l'appareil peut être utilisé de façon sécuritaire dans l'espace prévu.
- Après l'installation, tester la lumière pour s'assurer de son bon fonctionnement.
- Une fois le test terminé, distribuer un exemplaire de cette fiche d'instructions à l'ensemble du personnel d'exécution.
- Mettre en place une procédure visant à vérifier régulièrement l'intégrité et le bon fonctionnement de la lumière installée.
- La plaque signalétique contenant des informations de mise en garde et autres informations importantes pour le personnel d'entretien ne doit pas être obscurcie.

Le non-respect de toutes les précautions et instructions de sécurité peut provoquer des dommages à la propriété, des blessures graves voire la mort, à vous ou aux autres personnes.

Déballage du produit

Après avoir déballé le produit, l'inspecter pour vérifier qu'aucun dommage n'est survenu lors du transport. Si elle est endommagée, ne pas essayer de l'installer ou de l'utiliser. Déposer immédiatement une réclamation auprès du transporteur en précisant l'étendue des dégâts. Vérifier avec soin toutes les enveloppes, étiquettes d'expédition et autres étiquettes avant de les retirer ou de les détruire. En cas de pièces manquantes, communiquer avec le Service à la clientèle de Federal Signal au 708-534-4756 ou au 877-289-3246. La mise au rébus de tout matériel de transport doit être effectuée conformément aux normes et codes locaux et nationaux.

Aperçu du modèle LHWB

La trousse de montage modèle LHWB permet à l'utilisateur d'installer un feu à éclats monté sur un tuyau et des feux d'avertissement sur un mur ou sur toute autre surface verticale. La trousse est munie d'un boîtier résistant aux intempéries pour montage en saillie. La lumière peut être montée soit avec le dôme vers le haut ou vers le bas.

Certification

Cet équipement ne convient qu'aux emplacements de la classe I, division 2, groupes A, B, C et D; de la classe II, division 2, groupes E, F et G et de la classe III, ou aux emplacements non dangereux. Lorsque utilisé dans des emplacements dangereux, n'utiliser qu'avec les appareils à signaux visuels approuvés par Federal Signal, modèles : 224XST, 225X, 225XL, 191XL, 225XST, 225XST-I, 151XST, 154XST, FB2LEDX, 371LEDX, ou 371DST.

⚠️ AVERTISSEMENT

Si le LHWB est monté sur un des appareils à signaux visuels mentionnés ci-dessus, l'ensemble de l'appareil assemblé ne sera adapté qu'à la classe 1, division 2, groupes A, B, C et D et la classe II, div. 2, groupes F et G, emplacements dangereux.

Si le LHWB est monté sur un des appareils à signaux visuels mentionnés ci-dessus, l'ensemble de l'appareil assemblé ne sera pas adapté à une utilisation marine.

Figure 1 Vue éclatée

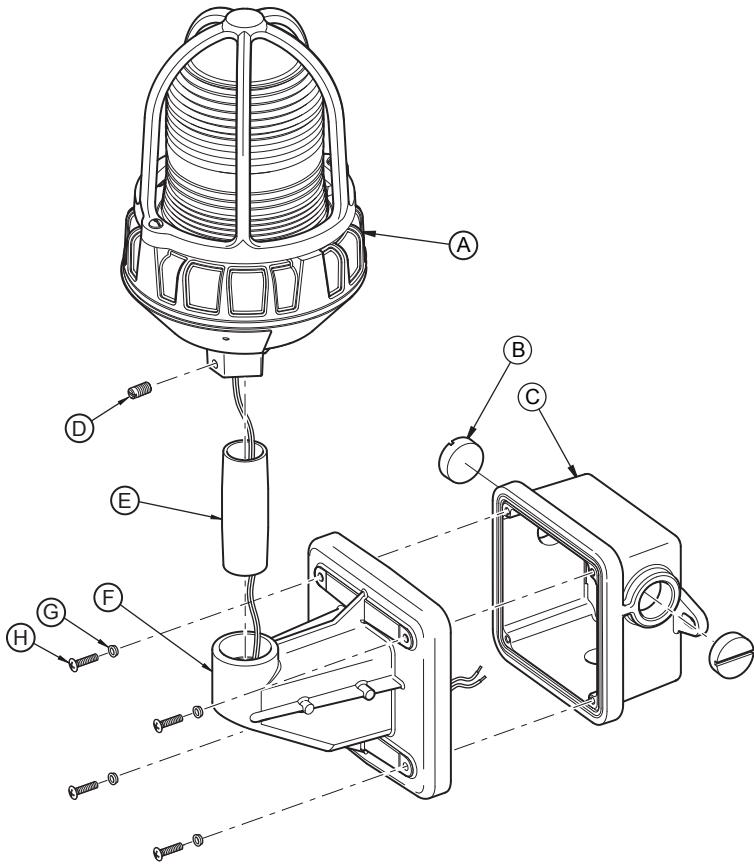


Tableau 1 Pièces en vue éclatée

Pièce	Description
A	Lumière (non fournie)
B	Bouchons de conduite (3)
C	Arrière de boîtier résistant aux intempéries
D	Vis de fixation s'il y a lieu (non fournie)
E	Conduit de mamelon de 19,1 mm (3/4 po) NPT x 3
F	Support mural moulé
G	Rondelles en nylon (4)
H	Vis de montage 8-32

Montage de la lumière

▲AVERTISSEMENT

RISQUES D'EXPLOSION — *Ne débrancher que si le circuit est hors tension, ou si vous avez vérifié qu'il n'y ait pas de concentrations de produits inflammables dans la zone. La substitution de toute composante risque de nuire au respect des Emplacements dangereux Classe I, Section 2 & Classe II, Section 2.*

▲AVERTISSEMENT

DANGER DE CHOCS ÉLECTRIQUES — *Afin d'éviter les dangers de chocs électriques, ne pas brancher cette lumière au système tant que l'alimentation est activée.*

Pour monter la lumière :

1. Vérifier les pièces reçues versus la liste du contenu de la trousse afin de vous assurer que la trousse de montage est complète. Voir le tableau 1 à la page 17.
2. En utilisant l'arrière du boîtier comme gabarit, marquer l'emplacement des trous de montage sur la surface de montage souhaitée. Percer les trous et fixer à la surface de montage avec de la quincaillerie, fournie par l'utilisateur, capable de supporter le poids du support de fixation et de la lumière.
3. Fixer l'arrière du boîtier au système de conduit et laisser 12 cm (6 po) de câble à l'intérieur du boîtier pour le branchement de la lumière. Boucher toutes les entrées non utilisées avec les bouchons de fermeture en métal fournis. Ne pas trop serrer les bouchons, car la tête peut se briser.
4. Pour les lumières montées sur un tuyau NPT de 19,1 mm (3/4 po), passer le câble de la lumière à travers le conduit de mamelon de 7,62 cm (3 po) et fixer le mamelon à la lumière jusqu'à ce qu'il soit bien en place. Resserrer la vis de fixation sur la lumière afin de bien fixer le conduit de mamelon.

5. Pour les lumières montées sur un tuyau NPT de 12,7 mm (1/2 po), acheter et utiliser la trousse d'accessoires K2881337. Pour les lumières montées sur un tuyau NPT de 2,5 cm (1 po), acheter et utiliser la trousse d'accessoires K2881338. Ces trousse comprennent les conduits de mamelon adéquats et les raccords réducteurs pour ces applications.
6. Passer les câbles d'alimentation dans l'entrée du support de fixation mural et insérer le mamelon dans le support de fixation jusqu'à ce qu'il soit bien en place.
7. Effectuer les connexions à l'intérieur de l'arrière du boîtier en suivant les instructions fournies avec la lumière. Les informations relatives au câblage se trouvent dans la section « Montage et câblage ». Suivre les instructions appropriées selon si la lumière est un modèle à c.a. ou à c.c. Si une copie papier de ce manuel d'instructions n'est pas disponible, aller sur le site web www.federal-signal-indust.com. Une vis de borne de terre est fournie dans l'arrière du boîtier afin de terminer les fils de mise à la terre.
8. Fixer l'assemblage de la lumière et du support de fixation à l'arrière du boîtier en utilisant les quatre vis 8-32 et les rondelles en nylon qui sont fournies. Resserrer à environ 15 po-lb pour assurer une compression adéquate du joint statique.
9. Activer l'alimentation et vérifier que l'installation fonctionne correctement.

Obtention un support technique et un service

L'usine Federal Signal fournit une assistance technique avec tous les problèmes qui ne peuvent être gérés localement. Toutes les unités retournées à Federal Signal pour le service, l'inspection ou la réparation doivent être accompagnées d'une autorisation de retour d'équipement (RMA). Obtenez une RMA auprès d'un Distributeur local ou d'un Représentant du Fabricant. Veuillez fournir une brève explication du service demandé ou de la nature du dysfonctionnement. (suite à la page 20.)

Instructions d'installation

Pour un soutien technique et un service, visitez :

<https://www.fedsig.com/Technical-Support>

<https://www.fedsig.com/Service-Centers>



FEDERAL SIGNAL

Sistemas de seguridad y protección

Soporte de montaje del Modelo LHWB para ubicaciones peligrosas



Instrucciones de instalación

2562539B

REV. B2 1119

Impreso en los EE. UU.

Garantía limitada

Este producto está sujeto a y cubierto por una garantía limitada, cuya copia se puede encontrar en www.fedsig.com/SSG-Warranty. Una copia de esta garantía limitada también se puede obtener mediante solicitud por escrito a Federal Signal Corporation, 2645 Federal Signal Drive, University Park, IL 60484, a través del envío de un correo electrónico a info@fedsig.com o si llama al +1 708-534-3400.

Esta garantía limitada reemplaza a todas las demás garantías, expresas o implícitas, contractuales o legales, incluida, entre otras, la garantía de comerciabilidad, la garantía de idoneidad para un propósito en articular y cualquier garantía contra la imposibilidad de cumplir con su finalidad fundamental.



FEDERAL SIGNAL

Sistemas de seguridad y protección

2645 Federal Signal Drive
University Park, Illinois 60484

www.fedsig.com

Atención al cliente 800-344-4634 • +1 708 534-3400

Soporte técnico 800-524-3021 • +1 708 534-3400

Contents

Mensajes de seguridad para los instaladores	25
Desembalar el producto.....	26
Descripción general del producto	26
Certificación.....	26
Montaje de la luz.....	28
Obtención de soporte técnico y servicio	29

Figura

Figura 1 Vista ampliada	27
--------------------------------------	----

Tabla

Tabla 1 Piezas en vista ampliada.....	27
--	----

Mensajes de seguridad para los instaladores

ADVERTENCIA

Es importante seguir todas las instrucciones enviadas con este producto. Este dispositivo debe ser instalado por personal capacitado completamente familiarizado con los códigos eléctricos del país y que siga estos lineamientos y los códigos locales.

La selección de la ubicación de montaje del dispositivo, sus controles y la colocación del cableado debe realizarse bajo la dirección del ingeniero de la planta y del ingeniero de seguridad. Asimismo, a continuación se incluyen algunas instrucciones y precauciones importantes de seguridad que debe seguir:

- Lea y comprenda todas las instrucciones antes de instalar y poner en funcionamiento este equipo.
- Desconecte el dispositivo de la fuente de alimentación antes de realizar tareas de instalación o mantenimiento.
- No abra la unidad cuando haya una atmósfera peligrosa presente.
- Revise la sección de Certificación para determinar si el dispositivo se puede usar de forma segura en el área destinada.
- Después de la instalación, pruebe la unidad para asegurarse de que funcione correctamente.
- Una vez que haya finalizado la prueba, entregue una copia de esta hoja de instrucciones a todo el personal de operación.
- Establezca un procedimiento para verificar periódicamente la instalación de luz para comprobar la integridad y el funcionamiento apropiados.
- La placa de identificación, que puede contener información de precaución u otra información de importancia para el personal de mantenimiento, no debe quedar oculta de ninguna forma.

Si estas precauciones de seguridad e instrucciones no se observan, pueden ocasionarse daños a los bienes, lesiones graves o incluso la muerte a usted o a los demás.

Desembalar el producto

Después de desembalar el producto, examínela para verificar daños que puedan haber ocurrido durante el transporte. Si la baliza se ha dañado, no intente instalarla o hacerla funcionar. Presente una reclamación inmediatamente con el transportista e indique la magnitud de los daños. Revise cuidadosamente todos los sobres, etiquetas de envío y otro tipo de etiquetas antes de quitar o deshacerse de las mismas. Si falta alguna pieza, llame al Servicio al cliente de Federal Signal al 708-534-4756 o 877-289-3246. El desecho de todos los materiales de envío debe realizarse de acuerdo con los códigos y las normas nacionales y locales.

Descripción general del producto

El kit de montaje del Modelo LHWB permite al usuario instalar las luces estroboscópicas y de advertencia Federal Signal montadas en tubos en una pared u otra superficie vertical. El kit contiene una caja impermeable para el montaje en superficie. La luz puede montarse con la cúpula hacia arriba o hacia abajo.

Certificación

Este equipo es adecuado para usar en ubicaciones de Clase I División 2 Grupos A, B, C y D; Clase II División 2 Grupos F y G; Clase III o ubicaciones no peligrosas. Cuando se usa en ubicaciones peligrosas, use con modelos aprobados de dispositivos de señal visual Federal Signal: 224XST, 225X, 225XL, 191XL, 225XST, 225XST-I, 151XST, 154XST, FB2LEDX, 371LEDX, o 371DST.

 **ADVERTENCIA**

Si el LHWB se monta en uno de los dispositivos de señales visuales especificados anteriormente, todo el dispositivo ensamblado es adecuado solamente para ubicaciones peligrosas Clase 1, División 2, Grupos A, B, C y D y Clase II, Div. 2, Grupos F y G.

Si el LHWB se monta en uno de los dispositivos de señales visuales especificado anteriormente, todo el dispositivo ensamblado no es adecuado para uso marino.

Figura 1 Vista ampliada

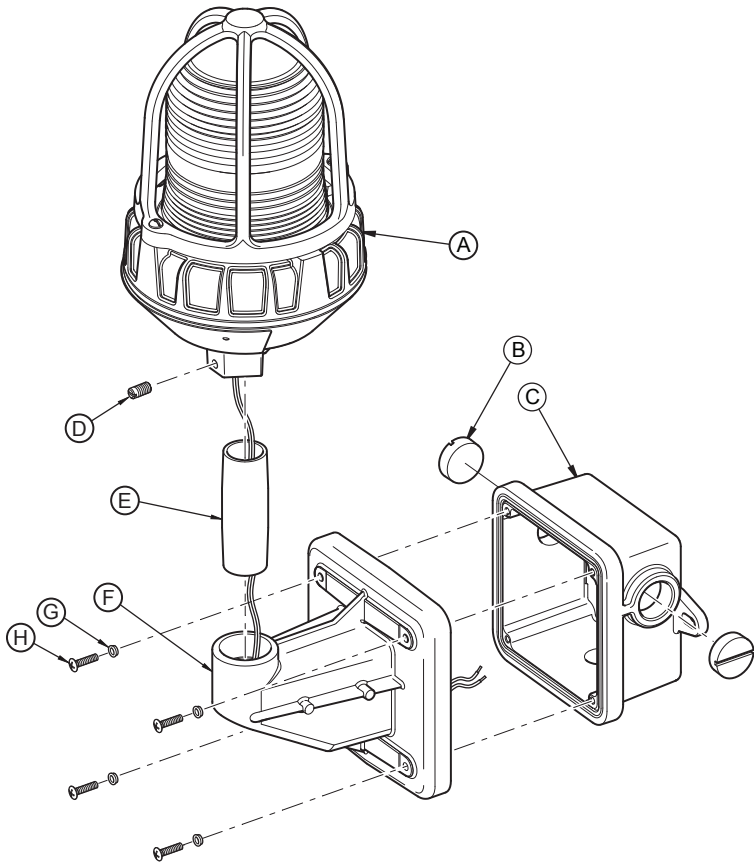


Tabla 1 Piezas en vista ampliada

Artículo	Descripción
A	Luz (no incluida)
B	Tapones de conductos (3)
C	Caja posterior impermeable
D	Tornillo de fijación, en caso de haberlo (no incluido)
E	3 boquillas roscadas para conductos NPT de 3/4"
F	Soporte de fundición para pared
G	Anillos de nailon para tornillos (4)
H	Tornillos de montaje 8-32

Montaje de la luz

 **ADVERTENCIA**

RIESGO DE DESCARGA ELÉCTRICA: *No conecte esta unidad al sistema mientras está encendida.*

 **ADVERTENCIA**

RIESGO DE EXPLOSIÓN: *No desconectar mientras el circuito esté vivo o a menos que se conozca que el área está libre de concentraciones inflamables. El reemplazo de componentes puede perjudicar la idoneidad para ubicaciones peligrosas de Clase I, División 2 y Clase II, División 2.*

Para montar la luz:

1. Compruebe las piezas recibidas con la lista de contenidos del kit para asegurarse de que el kit de montaje está completo. Vea la Tabla 1 en la página 27.
2. Usando la caja posterior como plantilla, marque la ubicación de los orificios de montaje en la superficie de montaje deseada. Perfore los orificios y sujete la superficie de montaje con equipos provistos por el usuario que puedan soportar el peso del soporte y la luz.
3. Sujete la caja posterior al sistema de conductos y permita el ingreso de 6" de cable de alimentación dentro de la caja para la conexión de la luz. Enchufe todas las entradas no utilizadas con los tapones de cierre de metal provistos. No ajuste excesivamente los tapones o la cabeza puede rajarse.
4. Para luces montadas en tubos NPT de 3/4", alimente los conductores principales de la luz por la boquilla roscada del conducto de 3" de largo y enrosque la boquilla roscada en la luz hasta que esté firme. Ajuste el tornillo de fijación en la luz para sujetar la boquilla roscada de los conductos.
5. Para luces de montaje de tubería NPT de 1/2 pulgada o 1 pulgada, utilice el juego de accesorios K2881358. Este kit incluye boquillas de conducto adecuadas y bujes reductores para estas aplicaciones.

6. Coloque los cables de alimentación por la entrada del soporte para pared y enrosque la boquilla roscada en el soporte hasta que esté firme.
7. Realice las conexiones de cableado dentro de la caja posterior siguiendo las instrucciones provistas con la luz. La información de cableado puede encontrarse en la sección “Montaje y cableado”. Siga las instrucciones apropiadas según si la luz es modelo CA o CC. Si no hay un manual de instrucciones disponible en papel, puede consultarlas en línea en www.federal-signal-indust.com. La caja posterior incluye un tornillo de puesta a tierra para terminar los cables a tierra.
8. Sujete la unidad de la luz/soporte a la caja posterior usando los cuatro tornillos provistos de 8-32 con anillos de nailon para tornillos. Ajuste aproximadamente a 15 in-lb para asegurar una compresión adecuada de la junta.
9. Aplique energía y pruebe la instalación para comprobar un funcionamiento correcto.

Obtención de soporte técnico y servicio

La fábrica Federal Signal proporciona asistencia técnica con cualquier problema que no se pueda manejar localmente. Cualquier unidad devuelta a Federal Signal para servicio, inspección o reparación debe ir acompañada de una autorización de devolución de material (RMA). Obtenga una RMA de un distribuidor local o representante del fabricante. Por favor proporcione una breve explicación del servicio solicitado o la naturaleza del mal funcionamiento.

Para soporte técnico y servicio, visite:

<https://www.fedsig.com/Technical-Support>

<https://www.fedsig.com/Service-Centers>